

Mynnwch Sylw



ARIENNIR GAN Y LOTERI
LOTTERY FUNDED



Arweiniad cyhoeddus rwydd

Mae cyhoeddusrwydd yn bwysig. Mae'n galluogi eich prosiect i ddweud wrth bobl pwy ydych, yr hyn yr ydych yn ei wneud a'r ffordd y bydd eu cymuned yn elwa.

Mae gan y Gronfa Loteri Fawr ddyletswydd i hysbysu'r cyhoedd o'r ffordd y mae eich arian Loteri chi yn cael ei wario, ac i wneud hyn mae angen eich help chi arnom. Rydym wedi creu'r canllawiau cyhoeddusrwydd hyn i'ch helpu chi i fodloni'r amcanion hyn.



Sut i greu cyhoeddusrwydd effeithiol

I gael cyhoeddusrwydd cadarnhaol dylech wybod y canlynol:

1 Byddwch yn glir am eich amcanion

Cyn i chi ddechrau, meddyliwch am eich amcanion, a gofynnwch y cwestiynau hyn:

- Pam ydych chi'n mynd i'w wneud?
- Beth ydych chi eisiau ei gyflawni?
- Beth yw'r prif negeseuon?
- A yw'r amser yn iawn nawr?
- A oes gennych ddigon o bobl i'w wneud?
- Pwy yw'r gynulleidfa darged?

2 Cynlluniwch yr hyn yr ydych eisiau ei wneud

- Mae amseru yn bwysig. Efallai eich bod am gael cyhoeddusrwydd mewn papurau wythnosol, papurau gyda'r nos a'r papurau dyddiol, felly byddwch yn ymwybodol o'r diwrnodau a'r adegau y cânt eu cyhoeddi a'u terfynau amser golygyddol.
- Byddwch yn ymwybodol gymaint o amser ac ymdrech sydd ei angen i ysgrifennu datganiad newyddion ac enwebwch lefarydd. Gwnewch yn siŵr y bydd rhywun yn eich grŵp ar gael i siarad â'r wasg ac yn gallu gwneud cyfweiliadau radio a theledu.
- Gwnewch yn siŵr nad yw eich cyhoeddiad yn dod cyn dyddiad embargo'r Gronfa Loteri Fawr. Mae embargo'n golygu bod y cyfryngau yn cael yr wybodaeth cyn y digwyddiad, er mwyn eu galluogi i gynllunio.

3 Ceisiwch gynnwys pobl

- Rhannwch syniadau ar gyfer cyhoeddusrwydd gydag aelodau o'ch grŵp ac anogwch fewnbwn ganddynt.
- Cytunwch ar y prif negeseuon.

- Cyn i chi anfon datganiad newyddion i'r wasg, gofynnwch i rywun ei ddarllen i edrych am wallau sillafu ac ar gywirdeb ffeithiol. Gwnewch yn siŵr bod yr amser, y dyddiad a'r lle wedi cael eu cynnwys.
- Cyn i chi wahodd newyddiadurwyr i ymweld â'ch safle, gofynnwch i aelodau eich grŵp a ydynt eisiau bod yno a chymryd rhan trwy gael eu llun wedi'i dynnu neu trwy gael cyfweiliad. Mae'n bwysig bod unrhyw un fydd yn cael ei lun wedi'i dynnu wedi arwyddo ffurflen ganiatâd ffotograffiaeth. Rydym wedi rhoi un ar ein gwefan i chi ei lawrlwytho www.cronfaloterifawr.org.uk

4 Ewch amdani

- Gwiriwch fanylion cyswllt y cyfryngau a'r ffordd y maent yn dymuno derbyn eu datganiadau – dros ebost neu ffacs?
- Ffoniwch ar ôl eu dosbarthu i ganfod a fyddant yn dod i'ch digwyddiad.
- Byddwch yno i gwrdd â'r wasg, a chyflwynwch nhw i bawb sydd â stori dda.
- Gwnewch yn siŵr eich bod wedi rhoi'r prif negeseuon iddynt am y prosiect.

5 Dylech fonitro'r canlyniadau

- Mae'n hanfodol i chi fonitro'r sylw rydych yn ei gael fel y gallwch fesur yr hyn a weithiodd ac na weithiodd ar gyfer ymdrechion yn y dyfodol
- Cadwch doriadau papur newydd am eich prosiect mewn lle diogel.
 - Recordiwch unrhyw gyfweiliadau radio a theledu.
 - Adolygwch y sylw rydych yn ei gael yn erbyn eich amcanion.

Syniadau ac awgrymiadau am gyhoeddusrwydd

Cydnabyddiaeth grant

Mae'n rhaid cydnabod eich grant gan y Gronfa Loteri Fawr bob amser, yn enwedig mewn unrhyw ddigwyddiad y byddwch yn ei gynnal lle gall cynrychiolaeth o'r cyfryngau fod yn bresennol. Gwnewch yn siŵr bod ein logo yn amlwg mewn lluniau a lluniau sgrŵn. Gellir gwneud hyn trwy ddefnyddio ein deunyddiau cydnabyddiaeth grant fel placiau a baneri. Mae'r ffurflen archebu cydnabyddiaeth grant ar ein gwefan www.cronfaloterifawr.org.uk neu gallwch gysylltu â'r tîm brandio (manylion cyswllt ar dudalen 8).

- Dylai ein logo ymddangos ar ddatganiadau newyddion. Ceir enghraifft o'r ffordd i osod hwn ar dudalennau 6 a 7 o'r llyfryn hwn. Gellir llwytho'r logo i lawr o ardal y derbynydd o'r wefan. Os oes gennych eich templed datganiad i'r wasg eich hun, dylech sicrhau bod ein logo yn ymddangos arno. Rydym hefyd wedi creu datganiad i'r wasg ar dempled Word â'n logo arno yn barod. Mae hwn yn y rhan deiliaid grant o'n gwefan.
- Dylech roi ystyriaeth gywir i'r Gronfa Loteri Fawr mewn unrhyw gyhoeddusrwydd. Peidiwch dweud arian y loteri, neu CLF neu'r Gronfa.
- Mae gan y Gronfa Loteri Fawr destun penodol i'w ddefnyddio wrth ddisgrifio pwy ydym a'n gwaith.

Testun safonol ar gyfer datganiadau i'r wasg a chyhoeddusrwydd

Mae'r Gronfa Loteri fawr yn dosbarthu hanner arian achosion da y Loteri Genedlaethol ar draws y DU. Mae'r Gronfa wedi ymrwymo i wneud gwir welliannau i gymunedau ac i fywydau'r bobl sydd mewn angen mwyaf.

Trefnu eich digwyddiadau

Digwyddiadau arbennig

Rydym bob amser wrth ein bodd yn clywed am ddigwyddiadau yr ydych yn eu cynnal, fel seremonïau agoriadol, parti'on, pen-blwyddi ac ymweliadau gan enwogion neu wleidyddion. Efallai y gallwn anfon cynrychiolwyr o'r Gronfa Loteri Fawr i ddigwyddiadau o'r fath, neu gynnwys straeon sy'n arbennig o arloesol yn ein cylchlythyr.

Gallwn ddarparu deunydd hyrwyddo ar gyfer achlysur agor eich prosiect fel balwnau a chrysau-t. Gallwch gael gafael ar y rhain trwy lenwi'r ffurflen archebu deunydd marchnata ar ein gwefan www.cronfaloterifawr.org.uk neu trwy gysylltu â'r tîm marchnata. Mae eu manylion ar dudalen 8. Dylech ganiatáu pythefnos ar gyfer dosbarthu'r eitemau hyn.

Y dull pedwar cam

1 Rhowch iddyn nhw beth maen nhw am ei gael

Mae gennych well cyfle o gael eich stori mewn print / ar yr awyr / ar y teledu os ydych yn rhoi'r wybodaeth / cyfle i dynnu lluniau / ochr y stori y mae'r gohebydd yn dymuno ei gael. Y lleiaf o waith y mae'n rhaid i ohebydd ei wneud ar stori, y gorau. Dyma rai awgrymiadau:

- Gwnewch yn siŵr mai'r ochr o'r stori, yw'r cyflwyniad i'ch datganiad i'r wasg. Cofiwch: PWY, BETH, PAM, PRYD, BLE, SUT.
- Cadwch bethau'n fyr ac yn syml ond gwnewch yn siŵr bod yr holl ffeithiau wedi eu cynnwys.
- Ceisiwch ddod o hyd i'ch ochr o'r stori fydd yn ennyn diddordeb pobl gymaint â phosibl a defnyddiwch ddyfyniad i'w chefnogi. Er enghraifft, gallech gynnwys dyfyniadau gan y rheiny fydd yn elwa ar y prosiect newydd, gwych hwn yn eich cymuned. Defnyddiwch astudiaethau achos os oes gennych rai i ddod â'r stori'n fyw.
- Dylid cynnwys rhifau cyswllt ar y datganiad os oes angen mwy o wybodaeth. Ceisiwch hefyd gynnwys rhifau cyswllt ar gyfer yr holl bobl a ddyfynnir yn y datganiad.
- Atodwch fap a chyfarwyddiadau a rhif ffôn rhag ofn y bydd newyddiadurwr yn mynd ar goll.
- Mae gan bapurau newydd derfynau amser gwahanol. Os ydych yn cynllunio cyhoeddiad/achlysur lansio, gwnewch yn siŵr ei fod yn bodloni terfynau amser y papurau newydd yn eich ardal chi.
- Os ydych yn gwahodd ffotograffydd/gohebydd i ddigwyddiad, gwnewch yn siŵr eich bod yn

trefnu amser pan fydd rhywbeth yn digwydd. Peidiwch gwneud iddynt aros am y stori.

- Ceisiwch amseru achlysuron tynnu lluniau ar gyfer canol y bore. Trwy wneud hyn bydd gan ffotograffwyr amser i brosesu neu olygu delweddau ar gyfer papurau'r diwrnod canlynol.
- Cadwch arddull y papur newydd mewn golwg wrth ofyn am ffotograffwyr. Peidiwch trefnu bod pobl yn sefyll mewn rhes yn gwenu ar y camera ar gyfer papurau newydd gyda'r nos/dyddiol – ni fyddant yn eu defnyddio. Mae cyflwyno sieciau yn iawn ar gyfer papurau lleol ond nid papurau rhanbarthol neu genedlaethol – ceisiwch feddwl am ochr arall i ddenu eu diddordeb.
- Gyda radio a theledu ceisiwch feddwl am effeithiau sain/delweddau gweledol wrth gynllunio achlysur lansio – bydd gan y gohebydd lawer mwy o ddiddordeb yn mynychu digwyddiad sy'n fwy na phobl yn siarad.
- Rhowch gymaint o rybudd â phosibl i fodloni terfynau amser a cheisiwch ddarparu ar gyfer gohebwytr trwy roi ochr sydd o ddiddordeb i bobl i'r stori yn hytrach na'r 'siwtiau llwyd' yn unig. Gwnewch rai galwadau y diwrnod cyn achlysur lansio er mwyn sicrhau bod y wasg yn gallu mynychu.

Mae gan wefan y Gronfa Loteri Fawr ddatganiadau i'r wasg (yn yr adran newyddion diweddar) os oes angen unrhyw help pellach arnoch. Noder nad yw fformat y we yr un peth â'r un sydd wedi ei argraffu.



Bydd angen i chi greu rhestr o gysylltiadau'r cyfryngau a'i diweddarau gan ddefnyddio gwybodaeth am newyddiadurwyr, eu terfynau amser a'u manylion cyswllt.

2 Digwyddiadau tynnu lluniau

Gall lleoliad anarferol, rhywun enwog neu ddigwyddiad trawiadol ddarparu cyfle am ddigwyddiad tynnu lluniau.

- Ychwanegwch y wybodaeth i'r datganiad i'r cyfryngau – rhwng Datganiad i'r Cyfryngau a Digwyddiad Tynnu Lluniau ar frig y dudalen ar yr ochr dde, uwchlaw'r dyddiad, ac amlygwch yr wybodaeth berthnasol mewn print bras ar ddechrau'r datganiad.

Os ydych yn gwahodd newyddiadurwr i safle lle gallai iechyd a diogelwch beri pryder, fel safle adeiladu neu fan awyr agored gydag arwynebau anwastad, sicrhewch eu bod yn cael eu hysbysu ar bapur am hyn ymlaen llaw.

3 Sut i roi cyfweiliad da i'r wasg

Dylech adnabod eich cynulleidfa – gwnewch yn siŵr eich bod yn gwybod ar gyfer pwy yr ydych yn rhoi cyfweiliad.

- Penderfynwch ar ddau neu dri neges allweddol yr ydych eisiau eu cyfleu i gyflawni eich amcan, e.e. sut bydd yr arian o fudd i'r gymuned.
- Ystyriwch pa gwestiynau y maent yn debygol o ofyn i chi a'r ffordd y byddwch yn eu hateb.
- Crëwch ddarlun – dylech osgoi ystadegau neu restrau hir.

- Dylech osgoi jargon neu iaith dechnegol.
- Os nad ydych yn deall cwestiwn, gofynnwch i'r newyddiadurwr ei ailadrodd neu ei esbonio. Peidiwch cael eich tynnu ar bynciau nad ydych yn gwybod dim amdanynt.

Gwiriwch y manylion

- Ble a phryd fydd y cyfweiliad yn cael ei gynnal?
- Pwy fydd yn eich cyfweld?
- Am ba hyd bydd yn para?
- A yw'n fyw neu wedi'i recordio ymlaen llaw? Os yw wedi ei recordio ymlaen llaw mae gennych fwy o amser i'w gael yn iawn.
- Ar gyfer cyfweiliadau radio, gofynnwch am eich cwestiwn cyntaf cyn iddynt fynd ar yr awyr.

4 Sut i swnio'n dda ar y radio

Dilynwch y canllawiau ar gyfer cyfweiliadau â'r wasg a amlinellir uchod, a gwiriwch a yw'r cyfweiliad yn fyw neu wedi ei recordio ymlaen llaw.

- Siaradwch yn glir ac yn fwy araf nag arfer.
- Mae angen i'ch cywair gyfateb i'ch neges.
- Siaradwch â'r person sy'n eich cyfweld ac edrychwch arnynt, gan anwybyddu'r meicroffon.
- Gadewch i'ch brwdfrydedd naturiol gael ei gyfleu – dyma un o'ch prif gryfderau.

C Pwy ddylwn i eu holi ynglŷn â chysylltu â'r wasg leol?

- A Os nad ydych yn siŵr am amseriad y cyhoeddiad, cysylltwch â swyddfa'r wasg.

C A all eich swyddog y wasg fy helpu i ysgrifennu datganiad newyddion?

- A Na, gall swyddfa'r wasg eich cynghori ynghylch eich cynlluniau a thrafod cynnwys eich datganiad newyddion gyda chi, ond ni fyddant yn gallu ei ysgrifennu drosoch. Byddwn yn fwy na pharod i roi sylwadau ar un yr ydych wedi ei ysgrifennu.

C Rydym newydd gael gwybod bod gennym grant, ac mae'r wasg leol wedi cysylltu â mi ynglŷn â'r prosiect – maent yn gofyn cwestiynau a dydw i ddim yn gwybod beth i'w ddweud.

- A Gwnewch yn siŵr eu bod yn ymwybodol o'r dyddiad embargo. Rhwng wybod iddynt y byddwch yn eu ffonio yn ôl. Bydd hyn yn rhoi amser i chi baratoi datganiad a ddylai gynnwys y wybodaeth ganlynol. Os oes gennych unrhyw bryderon, cysylltwch â swyddfa'r wasg:
 - Yr hyn yr ydych yn mynd i wario'r grant arno.
 - Ble mae safle'r prosiect.
 - Pam yr ydych yn cynnal y prosiect.
 - Beth fydd y buddion i'r gymuned leol.
 - Pwy sy'n gysylltiedig yn eich grŵp chi.

- Pryd rydych yn bwriadu dechrau gwaith ar y prosiect.
- Sut rydych yn mynd i'w wneud.

C Pryd ddylwn ni wahodd y wasg i ymweld â'n prosiect?

- A Gallwch wahodd y wasg unrhyw bryd. Ond dylech feddwl yn ofalus pam yr ydych eisiau iddynt ddod, yr hyn y maent yn mynd i'w weld ac â phwy y maent yn mynd i siarad. Cyfeiriwch at y dull pum cam yn y pecyn hwn. Os oes dyddiad embargo, gwnewch yn siŵr bod y newyddiadurwr yn ymwybodol ohono.

C Beth fydd yn digwydd os byddwn yn canfod bod y newyddiadurwr yn ysgrifennu stori sy'n beirniadu'r hyn yr ydym yn ei wneud?

- A Ffoniwch ein swyddfa'r wasg. Rhwng wybod i ni am unrhyw broblemau cyn gynted â phosibl. Efallai y byddwn yn gallu troi stori negyddol yn un gadarnhaol, a bydd angen i ni weithio gyda chi i wneud hynny.

Templed datganiad newyddion

Gellir llwytho'r templedi hyn i lawr yn electronig o'n gwefan

Defnyddiwch bapur pennawd

Dylid nodi 'datganiad newyddion' arno

Dylai gynnwys y dyddiad ac unrhyw embargo

Rhowch ddyfyniadau uniongyrchol os yn bosibl

Pennawd syml – gadewch deitlau ffansi i'r newyddiadurwr

Y paragraffau agoriadol yw'r rhai pwysicaf a dylent gynnwys y ffaith (ffeithiau) mwyaf diddorol a phwysig

Dylai'r paragraffau sy'n dilyn fod yn nhrefn blaenoriat. Defnyddiwch iaith weithredol.

Dylai ein logo fod ar dudalen flaen eich datganiad i'r wasg.

Datganiad Newyddion

EMBARGO O 01 awr Dydd Lun 2 Mai 2005

PLANT GOGLEDD IWERDDON YN DATHLU CYFLEOEDD DYSGU

Bydd cannoedd o blant ar draws Gogledd Iwerddon yn elwa o arian mawr gan y loteri a gyhoeddwyd heddiw.

Bydd plant dawms, ieuencid ag anghenion arbennig a phlant sydd wedi cael eu gwahardd o'r ysgol yn elwa ar grantiau o £346,254 i gyd mewn 47 o ysgolion yn Belfast, Londonderry, Lisburn, Armagh a Tyrone.

Mae'r cyhoeddiad heddiw yn golygu bod y Gronfa Loteri Fawr wedi dyfarnu dros £3.5 miliwn i brosiectau dysgu yng Ngogledd Iwerddon o dan y rhaglen grant Dysgu y Tu Allan i Oriau Ysgol.

Cafodd ysgol haf fawr a fydd o fudd i gannoedd o blant yn Swyddi Armagh, Down a Tyrone grant o £224,000 gan y Gronfa Loteri Fawr. Defnyddir yr arian i ariannu ysgolion haf i wella sgiliau lythrennedd a rhifedd yn ogystal â gweithgareddau haf cyhoeddus ieuencid ac ysgolion arbennig.

Dyweddodd Gregory Butler, cynghorydd ieuencid y Southern Education Board: "Rydym wrth ein bodd yn derbyn y grant hwn gan y Gronfa Loteri Fawr i ddatblygu'r cynlluniau haf hyn dros y tair blynedd nesaf. Bydd y prosiect hwn yn cael effaith arwyddocaol ar fywydau o leiaf tair mil o blant rhwng wyth ac 16 oed. Bydd y cynllun yn cynnwys ystod eang o weithgareddau mewn 32 o ysgolion a thua 20 o gylbiau ieuencid am sawl wythnos ym mis Gorffennaf ac Awst. Mae gan lawer o'r prosiectau hyn ddull ysgogol ac arloesol yn aml o ddatblygu diddordebau, doniau a hunan-barch pobl ifanc."


Bydd plant dawms a disgyblion sydd wedi cael eu gwahardd o'r ysgol yn cymryd rhan mewn ystod o gynlluniau haf arloesol wedi eu trefnu gan y South Eastern Education and Library Board. Sicrhodd y Bwrdd grant o £87,830 i gynnal y cynlluniau yn Castlereagh, Lisburn, Ards a gogledd Down.

Esboniodd Tom Walsh, cynghorydd y Bwrdd, nodau'r prosiect: "Bydd tair elfen i'r cynllun, sef cyfres o ddsbarthiadau meistr yn y celfyddydau ar gyfer disgyblion dawms ar draws ysgolion ôl ysgol gynradd yn ardal y Bwrdd.

"Bydd plant sy'n cael eu haddysgu mewn canolfannau addysg yn y gymdogaeth hefyd yn elwa trwy weithgareddau i hybu sgiliau cymdeithasol a rhyngweithio gyda phobl ifanc eraill. Bydd elfen drawsgy-munedol hefyd i'r prosiect sydd wedi ei anelu at bobl ifanc o ardaloedd wedi eu polareiddio sydd wedi dioddef blynyddoedd o ranadau sectyddol ac anhfn. Caiff y flwyddyn gyntaf ei rhedeg fel prosiect peilot i fesur y llywyddiant ac yna caiff ei ymestyn dros y blynyddoedd nesaf. Mae nifer o gynlluniau haf eisoes ar waith yn ardal y Bwrdd ond bydd y prosiect cyffrous hwn yn llenwi'r bylchau ac yn cyrraedd y bobl ifanc hynny nad ydynt efallai wedi cymryd rhan yn y math yma a weithgareddau yn y gorffennol. Rydym wrth ein bodd o fod wedi derbyn yr arian. Mae'n arddystad gwioneddol o'r prosiect ac rydym yn edrych ymlaen i gynnal y prosiect peilot ym mis Gorffennaf."

Dyweddodd Breidge Gadd, Aelod o Fwrdd y Gronfa Loteri Fawr yng Ngogledd Iwerddon: "Mae'r pedwar prosiect yr ydym wedi eu hariannu yn cynrychioli ymateb arloesol i anghenion lleol. Bydd plant a phobl ifanc yn cael cyfle i gymryd rhan mewn ystod eang o weithgareddau a fydd yn gwella cyfleoedd dysgu. "Rwyf yn arbennig o falch bod dau o'r prosiectau a ariannwyd heddiw yn cynnwys gweithgareddau dros gyfnod gwyliau'r haf ac rwyf yn arghoeddedig y bydd y weithgareddau creadigol sydd ar gael yn cael effaith arwyddocaol ar fywydau pobl ifanc."

mwyr...



Cynhyrchwyd yr enghraifft hon gan ein swyddfa yng Ngogledd Iwerddon: gall trefn eich papur pennawd chi fod yn wahanol, ond mae hwn yn dangos y wybodaeth angenrheidiol.

Dylech gynnwys enw a rhifau ffôn cyswllt (rhif gwaith, symudol neu gartref os yn bosibl)

Rhowch wybodaeth am argaeledd ffotograffau

Rhowch wybodaeth gefndir am y sefydliad ac unrhyw wybodaeth ychwanegol ddefnyddiol o dan eich Nodiadau i olygyddion

Dylai ein logo fod ar dudalen flaen eich datganiad i'r wasg

Datganiad Newyddion

CYFLE I DYNNU LLUNIAU

Fe'ch gwahoddir i bencadys Southern Education and Library Board
3 Charlemont Place, The Mall, Armagh am: 12.30pm ar Ddydd Lun 2 Mai


Am Fwy o wybodaeth cysylltwch ag Amanda Doherty, Cysylltiadau Cyhoeddus Cronfa Loteri Fawr
Swyddfa: 028 90347504 Symudol: 07760 171 434
E-bost: Amanda.Doherty@biglotteryfund.org.uk

Nodiadau i olygyddion:

Y Gronfa Loteri Fawr yw enw gweithredu ar y cyd y Gronfa Cyfleoedd Newydd a Bwrdd Elusennau'r Loteri Genedlaethol (a oedd yn dyfarnu grantiau o dan enw'r Gronfa Gymunedol). Mae'r Gronfa Loteri Fawr, a gafodd ei lansio ar 1 Mehefin 2004, yn dosbarthu hanner holl arian achosion da y Loteri Genedlaethol ar draws y DU.

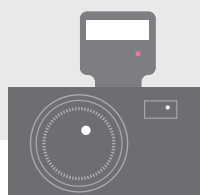
Mae'r Gronfa Loteri Fawr yn adeiladu ar brofiad ac arfer gorau y cyrff unedig er mwyn symleiddo arian yn yr ardaloedd hynny lle maent yn goryffwrdd ac i sicrhau bod arian y Loteri yn rhoi'r gwerth am arian gorau posibl. Hyd yn hyn, mae'r ddiwy Gronfa unedig wedi ymrwymo dros £5 biliwn i fentrau gyda phartneriaid cenedlaethol, rhanbarthol a lleol o'r sectorau cyhoeddus, gwirfoddol, elusennol a phreifat, gan ganiatwytio'n benodol ar anfantais.

Diwedd/
Cyhoeddwyd 12 Mawrth 2005



Nid oes rhaid i chi gynnwys nodiadau i olygyddion, ond yn aml mae'n ddefnyddiol i roi gwybodaeth gefndir ychwanegol.

Ffotograffiaeth



Caniatâd i dynnu lluniau a defnyddio ffotograffiaeth

Bob blwyddyn mae angen lluniau o brosiectau arnom i'w defnyddio mewn llyfrynau, cylchgronau, ar bosteri, ar ein gwefan neu stondinau arddangosfeydd i roi cyhoedduswydd i'n gwaith. Rydym yn eich annog i anfon ffotograffau i mewn neu i ddweud wrthym am ddigwyddiadau y gallwn anfon ffotograffydd iddynt.

Mae'n bwysig bod pob unigolyn sy'n cael ei lun wedi'i dynnu yn ymwybodol y gall ei luniau gael eu defnyddio ar gyfer deunydd hyrwyddo a'u bod yn rhoi eu caniatâd i'w defnyddio at y fath ddiben. Pan fydd lluniau plant yn cael eu tynnu, mae'n rhaid cael caniatâd i ddefnyddio'r ffotograffau yn y modd hwn gan rieni neu warcheidwaid.

Gwnewch yn siŵr eich bod yn cael y caniatâd hwn. Mae gennym ffurflen i chi ei llwytho i lawr o'n gwefan. Dylech gadw un copi o'r ffurflen eich hun a rhoi copi arall i'r unigolyn perthnasol (neu, os yw'n berthnasol, i rieni / gwarcheidwaid y plant y tynnwyd eu lluniau). Rydym yn awgrymu eich bod yn cael y caniatâd angenrheidiol cyn tynnu'r llun. Os ydych yn anfon unrhyw luniau ymlaen, mae'n rhaid cynnwys copi o'r ffurflen ganiatâd wedi ei llenwi a gallwch ei llwytho i lawr o www.cronfaloterifawr.org.uk.

Wrth ddarparu ffotograffau o'ch prosiect (naill ai yn ystod eich dyfarniad neu yn eich adroddiad gwerthuso terfynol) nodwch yn glir iawn os NAD yw unrhyw unigolion wedi rhoi eu caniatâd i gael eu lluniau wedi'i tynnu.

Dylech gynnwys copiâu o'r ffurflenni caniatâd wrth gyflwyno ar gyfer unrhyw blant y ceir lluniau ohonynt.

Cefnogaeth pellach



Cymorth pellach sydd ar gael

Mae Community Newswire yn wasanaeth newyddion sy'n cael ei ddarparu am ddim gan y Media Trust i helpu grwpiau cymunedol, sefydliadau ac elusennau i gael sylw'r wasg yn eu cyfryngau lleol, rhanbarthol a chenedlaethol, yn cynnwys y wasg arbenigol. Gall sefydliadau gyflwyno datganiadau i'r wasg neu wybodaeth dros ebost, neu drwy wefan Community Newswire. Mae newyddiadurwyr Community Newswire/Press Association yn dewis y 30 stori cryfaf bob dydd ac yn eu hysgrifennu fel stori newyddion a'u hanfon allan ar wifren y Press Association. Mae miloedd o newyddiadurwyr yn cael mynediad i'r straeon hyn bob dydd. I gael gwybod mwy ewch i www.communitynewswire.org

Manylion cyswllt y Gronfa Loteri Fawr:

Swyddfeydd y wasg

DU gyfan: 020 7211 1888

Ffôn symudol swyddfa'r wasg y tu allan i oriau swyddfa, ar gyfer ymholiadau'r CYFRYNGAU yn unig: 07867 500 572

Gogledd Iwerddon: 028 9055 1455

gofynnwch am gael siarad â thîm y wasg

Yr Alban 0141 242 1400

gofynnwch am gael siarad â thîm y wasg

Cymru: 029 2067 8207

Symudol: 07760 171 431 Ffacs: 029 2066 7275

Manylion cyswllt y tîm marchnata
Y Gronfa Loteri Fawr, 1 Plough Place
London EC4A 1DE

Ffacs: 020 7211 1754

Ebost: marketing@biglotteryfund.org.uk

Ymholiadau y tîm brandio: 020 7211 1728

Ffacs: 020 7211 1754

Ebost: branding@biglotteryfund.org.uk

Gwybodaeth i ddarllenwyr:

Dyluniad: unreal-uk.com
Llun: Coleman Polhemus
Argraffu: Belmont Press

Mae mwy o gopiau ar gael gan:

Ffôn: 0845 4 10 20 30
Ffôn Testun: 0845 6 02 16 59
Ebost: ymholiadau.cymru@cronfaloterifawr.org.uk
Ein gwefan: www.cronfaloterifawr.org.uk

Hygyrchedd

Cysylltwch â ni i drafod unrhyw anghenion cyfathrebu sydd gennych.

Ein hegwyddorion cydraddoldeb

Hyrwyddo hygyrchedd; gwerthfawrogi amrywiaeth diwylliannol; hyrwyddo cymeryd rhan; hyrwyddo cyfleoedd cyfartal; hyrwyddo cymunedau cynhwysol; lleihau anfantais a gwaharddiad. Ewch i'n gwefan am fwy o wybodaeth

Rydym yn poeni am yr amgylchedd

Mae'r Gronfa Loteri Fawr yn ceisio lleihau ei heffaith negyddol ar yr amgylchedd ac mae'n defnyddio adnoddau gwirioneddol gynaliadwy yn unig

Ein gweledigaeth

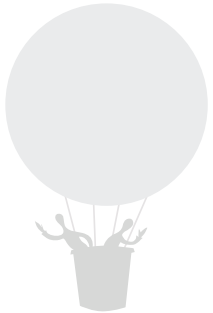
Rydym wedi'n hymrwymo i ddod a gwelliannau gwirioneddol i gymunedau ac i fywydau'r bobl fwyaf anghenus.

Ein gwerthoedd

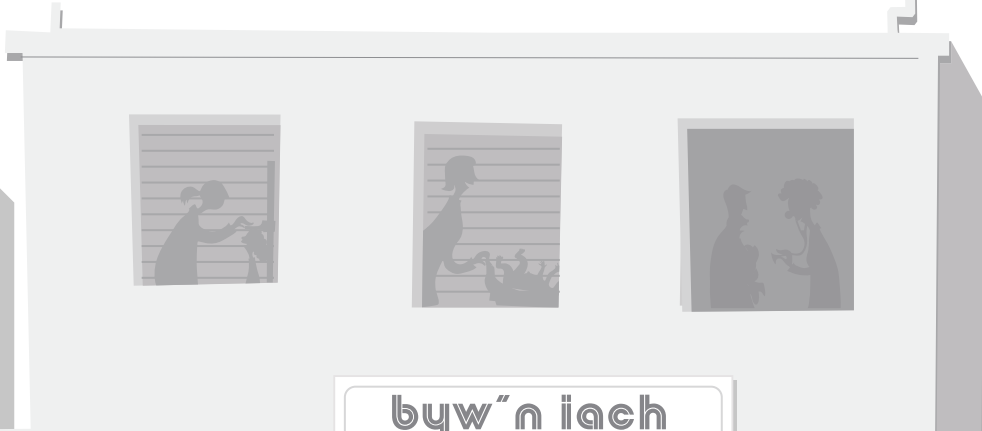
Rydym wedi adnabod saith gwerth sy'n sail i'n holl waith: tegwch; mynediad hawdd; ffocws strategol; cynnwys pobl; arloesi; galluogi; ychwanegol at y llywodraeth.

Mae'r Gronfa Loteri Fawr wedi'i hymrwymo i werthfawrogi amrywiaeth a hyrwyddo cyfle cyfartal, fel cyflogwr ac ariannwr. Bydd y Gronfa Loteri Fawr yn amcanu i fabwysiadu dull cynhwysol i sicrhau fod ymgeiswyr a derbynwyr grantiau, budd-ddeiliaid, ymgeiswyr am swyddi ac aelodau staff yn cael eu trin â thegwch.

© Cronfa Loteri Fawr, Tachwedd 2008



FFITRWYDD
FITNESS



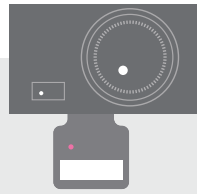
byw'n iach
healthy living



NEUADD GYMUNEDOL
COMMUNITY HALL



Photography



Consent to take and use photography

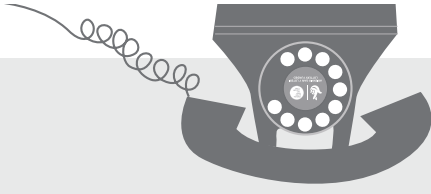
Every year we need photographs of projects for use in brochures, magazines, leaflets, posters, our website or exhibition stands produced to publicise our work. We encourage you to send in photos or tell us about events we can send a photographer to.

It is important that all individuals photographed are aware that their photographs may be used for promotional material and that they give their consent for such use. Where children are photographed, permission to use the photographs in this way must be obtained from parents or guardians.

Please ensure that you obtain this consent. We have a form for you to download from our website. You should keep one copy of the form yourself and give another to the individual concerned (or, if appropriate, to the parents/guardians of children photographed). We suggest that you obtain the necessary consent prior to taking the photograph. If you forward any of your photos, please enclose a copy of the completed consent form which you can download from www.biglotteryfund.org.uk/grantholders

When supplying photographs of your project (either during the course of your award or in your final evaluation report) please indicate very clearly if any individuals portrayed have NOT given their consent to be photographed. Please enclose copies of consent forms at the time of submission for any children pictured.

More support



Further support available

Community Newswire is a free Media Trust news service to help community groups, voluntary organisations and charities gain media coverage within their local, regional and national media, including specialist press. Organisations can submit press releases or information via email, post, or via the Community Newswire website. Community Newswire/Press Association journalists choose the strongest 30 stories a day and write them up as a news story and send them out via the Press Association wire. These stories are then accessed by many thousands of journalists every day. Find out more at www.communitynewswire.org

Big Lottery contact details:

Press offices
England and UK wide: 020 7211 1888
Press office out-of-hours mobile, for MEDIA enquiries only: **07867 500 572**
Northern Ireland: 028 9055 1455
ask to speak to the press team
Scotland 0141 242 1400
ask to speak to the press team
Wales: 029 2067 8207
Mob: **07760 171 431** Fax: **029 2066 7275**
Marketing team contact details
Big Lottery Fund, 1 Plough Place
London EC4A 1DE
Fax: **020 7211 1754**
Email: marketing@biglotteryfund.org.uk
Branding team enquiries: 020 7211 1728
Fax: **020 7211 1754**
Email: branding@biglotteryfund.org.uk

Information for readers:

Design: unreal-uk.com
Illustration: Coleman Polhemus
Print: Belmont Press

Further copies available from:

Phone: 0845 4 10 20 30

Textphone: 0845 6 02 16 59

Email: general.enquiries@biglotteryfund.org.uk

Our website: www.biglotteryfund.org.uk

Accessibility

Please contact us to discuss any specific communication needs you have.

Our equality principles

Promoting accessibility, valuing cultural diversity, promoting participation, promoting equality of opportunity, promoting inclusive communities, reducing disadvantage and exclusion. Please visit our website for more information

We care about the environment

The Big Lottery Fund seeks to minimise its negative environmental impact and only uses proper sustainable resources.

Our mission

We are committed to bringing real improvements to communities and the lives of people most in need.

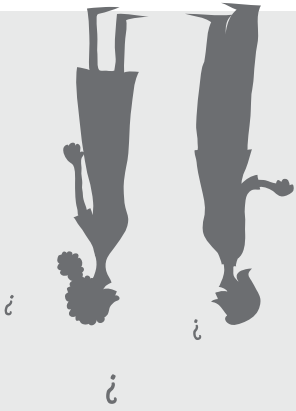
Our values

We have identified seven values that underpin our work: fairness, accessibility, strategic focus, involving people, innovation, enabling, additional to government.

The Big Lottery Fund is committed to valuing diversity and promoting equality of opportunity, both as a grantmaker and employer. The Big Lottery Fund will aim to adopt an inclusive approach to ensure grant applicants and recipients stakeholders, job applicants and employees are treated fairly.

©Big Lottery Fund, November 2008

Frequently Asked Questions



Q When should we invite the press to visit our project?

A You can invite the press at any time. But you should think carefully about why you want them to come, what they are going to see and who they are going to talk to. Refer to the five-step approach in this pack. If there is an embargo date, make sure the journalist is aware of it.

Q What happens if we find out that a journalist is writing a story that criticises what we are doing?

A Call our press office. Please let us know about any problems as soon as possible. We may be able to turn a negative story into a positive one, and we will need to work with you to do so.

Q Who should I talk to about contacting the local press?

A If you are unsure about the timing of the announcement, contact our press office.

Q Can your press office help me write a news release?

A No, our press office can advise you on your plans and discuss with you the content of your news release, but they will not be able to write it for you. We will be happy to comment on one you've written.

Q We have just been told that we've got a grant, and now the local press have contacted me about the project – they're asking questions, and I don't know what to say.

A Check that they are aware of the embargo date. Let them know that you will call them back. This will give you time to prepare a statement which should include the following information. If you have any concerns please contact our press office:

- What you are going to spend the grant on.
- Where the project site is.
- Why you are doing the project.
- What the benefits will be for the local community.
- Who is involved in your group.
- When you plan to start work on the project.
- How you are going to do it.

Check the details

- Where and when will the interview take place?
- Who will you be interviewed by?
- How long will it last?
- Is it live or pre-recorded? If it is pre-recorded you have longer to get it right.
- For radio interviews ask for your first question before you go on the air.

4 How to sound good on radio

- Follow the guidelines for press interviews outlined above, and check if the interview is live or pre-recorded.**
- Speak clearly and more slowly than usual.
 - Your tone needs to match your message.
 - Talk to the interviewer and make eye contact with them, ignore the microphone.
 - Let your natural enthusiasm come over – this is one of your main strengths.

2 Photo-calls

An unusual setting, a celebrity or an eye-catching event can provide the opportunity for a photo-call.

- Add the information to the media release – put Media Release & Photocall on the top right-hand side, above the date, and highlight the relevant information in bold at the start of the release.

If inviting a journalist to a site where health and safety could be a concern, such as a building site or outdoor area with uneven surfaces, ensure that they are briefed in writing about this beforehand.

3 How to be a good press interviewee

- Know your audience – make sure you know who you are doing the interview for.**
- Decide two or three key messages that you want to put across to achieve your objective, eg how the funding will benefit your community.
 - Consider what questions you are likely to be asked and how you will answer them.
 - Paint a picture – avoid statistics or long lists.
 - Avoid jargon or technical language.
 - If you do not understand a question, ask the journalist to repeat or explain it. Do not be drawn on topics you know nothing about.

Grant acknowledgment

- Your Big Lottery Fund grant must be acknowledged at all times, especially at any event you host where there may be media representation. Please ensure that our logo is clearly visible in photos and screen shots. This can be achieved by using our grant acknowledgment materials such as plaques and banners. The grant acknowledgment order form for these items is on our website www.biglotteryfund.org.uk/grantholders or by contacting the branding team (contact details on page 8).
- Our logo should appear on news releases. An example of how to position this is on pages 6 and 7 of this booklet. The logo can be downloaded from the recipient area of the website. If you have your own press release template, please ensure that our logo appears on it. We have also produced a word template press release with our logo already on it. It is on the grantholders section of our website.
- You should properly attribute Big Lottery Fund in any publicity. Don't just say lottery money, BLF or the Fund.
- Big Lottery Fund has specific text to use when describing who we are and our work.

Organising your events

Special events
 We are always delighted to hear about any events you are holding, such as opening ceremonies, parties, anniversaries and visits by celebrities and politicians. We may be able to send representatives from Big Lottery Fund along to such events, or feature particularly innovative stories in our newsletter.

We can supply promotional material for your project openings such as balloons and t-shirts. You can obtain these by completing the marketing merchandise order form on our website www.biglotteryfund.org.uk/grantholders or by contacting the marketing team. Their details are on page 8. Please allow two weeks for delivery of these items.

1 Give them what they want

- **You stand a much better chance of getting your story printed/on air/ on TV if you give reporters the information/photo opportunity/news angle they require.**
 The less work a reporter has to do on a story the better. Here are some tips:
- Ensure that the news angle is in the introduction to your press release. Remember: WHO, WHAT, WHY, WHEN, WHERE, HOW.
- Keep it short and simple but ensure that all the facts are there.
- As much as possible try to find the human-interest angle and back it up with a quote. For example, include quotes from those who will benefit from this fantastic new project within your community. Use case studies if you have them to bring the story to life.
- Contact numbers should be included on the release if more information is required. Also try to include contact numbers for all people quoted on the release.
- Attach a map and directions and a telephone number in case a journalist gets lost.
- Different newspapers have different deadlines. If you are planning an announcement/launch ensure that it meets the deadlines of the newspapers in your area.
- If you are inviting a photographer/reporter to an event, ensure that you arrange a time when something is happening. Don't make them wait for the story.

- Try to time photo-calls for mid-morning. This way the photographers will have time to process or edit images for the next day's papers.
- Bear in mind the style of a newspaper when requesting photographers. Don't have people standing in a row smiling at the camera for evening/daily newspapers – they won't use them. Cheque presentations are fine for local papers but not regional or national – try to think of another angle to interest them.
- With radio and TV try to think of sound effects/visual images when planning a launch – the reporter will be much more interested in attending an event that is more than talking heads.
- Give as much notice as possible to meet deadlines and try to accommodate reporters by providing the human-interest angle to the story rather than just the 'grey suits'. Make some calls the day before a launch to ensure the media can attend.
- Big Lottery Fund's website has press releases (in the recent news section) if you need any more help. Note the web format is not the same as the printed one.
- You'll need to make a list of media contacts and update it with information about journalists, their deadlines and contact details.



Publicity is important. It enables your project to tell people who you are, what you're doing and how their community will benefit.

The Big Lottery Fund has a duty to inform the public how our Lottery money is being spent, and to do this we need your help. We have created these publicity guidelines to help you meet these objectives.

To get positive publicity you should know the following:

How to create effective publicity

1 Be clear about your objectives

Before you start, think about your objectives, and ask these questions:

- Why are you going to do it?
- What do you want to achieve?
- What are the key messages?
- Is now the right time?
- Have you got enough people to do it?
- Who is the target audience?

2 Plan what you want to do

- Timing is important. You may want to get publicity in weekly, evening and daily papers, so be aware of the days and times they are published and their editorial deadlines.

- Be aware of how much time and effort is needed to write a news release and nominate a spokesperson. Make sure that someone in your group will be available to speak to the press and can do radio and TV interviews.
- Make sure that your announcement is not before Big Lottery Fund's embargo date. An embargo means that the information cannot be made public before the specified time on the press release. Using embargoes helps because it means the media get the information in advance of the event, enabling them to plan.

3 Involve people

- Share ideas for publicity with members of your group and encourage their input.
- Agree what the key messages will be.

- Before you send a news release to the press, ask someone to read it to check for spelling mistakes and factual accuracy. Especially check that the time, date and place are included.

- Before you invite journalists to visit your site, ask members of your group if they want to be there and get involved by having their photograph taken or being interviewed. It is important that anyone who is going to be photographed has signed a photography consent form. We have put one on our website for you to download www.biglotteryfund.org.uk/grantholders

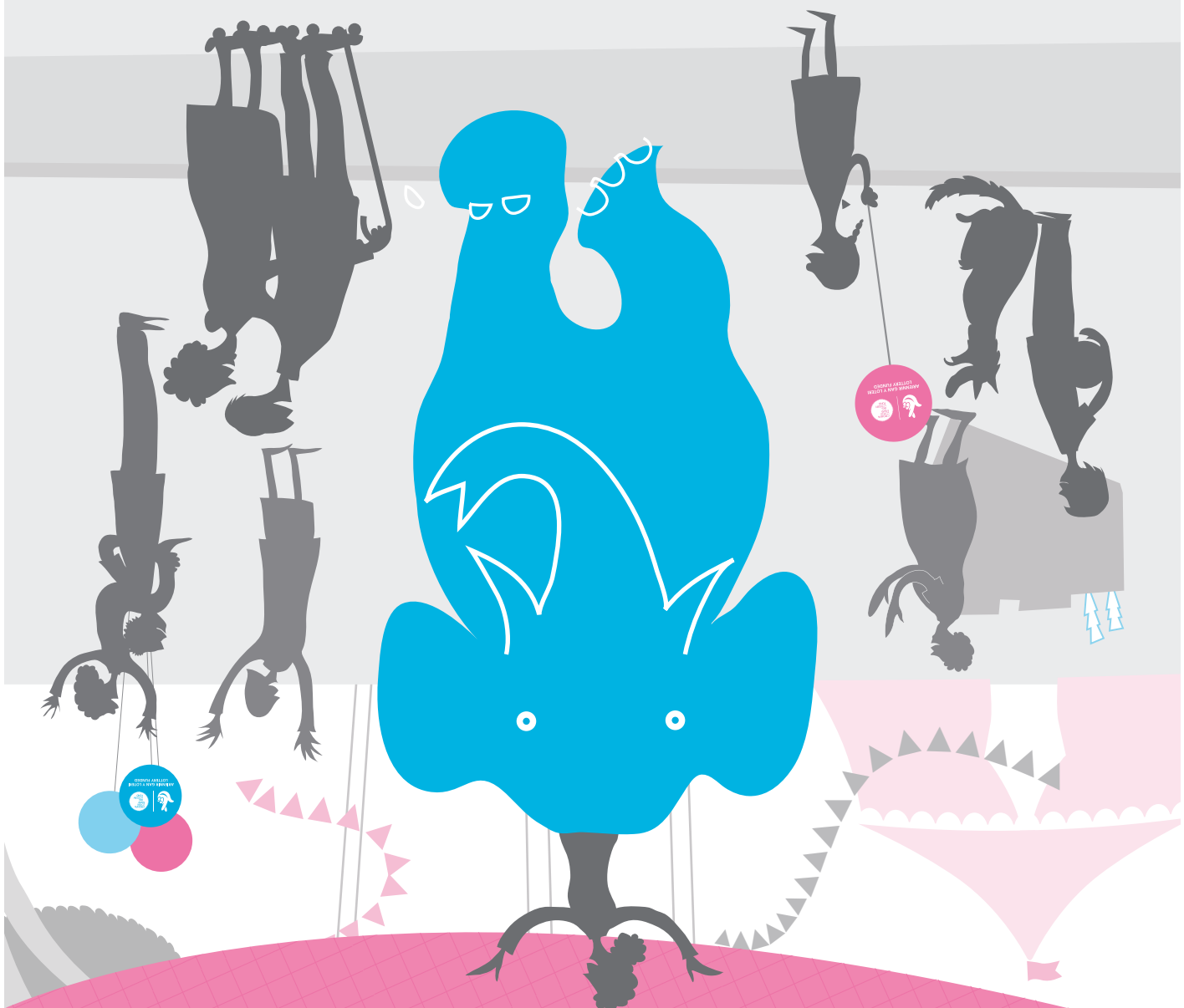
4. Do it

- Check media contact details and how they like to receive their releases - via email or fax?
- Follow up your distribution with a phone call to check they will be coming to your event.
- Be there to meet the press, and introduce them to everyone who has a good story.
- Make sure that you have given them the key messages about the project.

5 Monitor the results

- It is essential for you to monitor your coverage so you can gauge what did and didn't work for future efforts.
- Keep newspaper cuttings about your project in a safe place.
- Record any radio and TV interviews.
- Review the coverage you get against your objectives.

Publicity guidance



Get Noticed

ARIENNIR GAN Y LOTERI
LOTTERY GAN Y FUNDED

